



BELEIDSPLAN

FRIES LANDBOUWMUSEUM

2022 - 2024

fan JUSTER — en HJOED — nei MOARN

FRIES LANDBOUW
MUSEUM
NATUURLIJK OEREEFT



INHOUD

<i>Waar komen we vandaan</i>	03	HISTORIE
<i>Waar staan we voor</i>	04	MISSIE / VISIE
<i>Waar staan we nu</i>	05	HEDEN
<i>Wat willen we bereiken</i>	06	DOELEN
<i>Wie willen we bereiken</i>	11	MARKETING
<i>Hoe gaan we dat doen</i>	12	PLANNEN
<i>Wat zijn de verdere plannen</i>	19	VERDER
<i>Wanneer gaan we wat doen</i>	25	PLANNING





HISTORIE

Het Fries Landbouwmuseum is ruim honderd jaar oud. Aan het begin van de 20ste eeuw begon het Fries Genootschap gebruiksvoorwerpen te verzamelen die gebruikt werden op de boerderij ten behoeve van de zuivelproductie. Het materiaal kreeg onderdak in het Landbouwhuis van de Friesche Mij. van Landbouw en in het Fries Museum in Leeuwarden.

Toen daarna het akkerbouwbedrijf in snel tempo moderniseerde, werden daarvan ook objecten verzameld en ondergebracht in Stania State in Oentsjerk, toen een buitenplaats van het Fries Museum. Zo ontstond het eerste

Landbouwmuseum in Fryslân. Na de sluiting van Stania State (1974) verdween de collectie in kelders en op zolders. Begin tachtiger jaren ijverde een commissie voor een museum waar deze collectie opnieuw aan het publiek kon worden getoond. In 1987 kreeg het museum onderdak in de gebouwen van de Stichting Aldfaers Erf in Exmorra.

In 1988 werd het museum opgenomen in provinciale museumnota en kreeg het provinciale subsidie. In dat jaar werd ook een conservator benoemd. Het pand in Exmorra voldeed echter na een aantal jaren niet meer en na een lange zoektocht kwam Earnewâld in beeld als vestigingslocatie en It Fryske Gea als partner. In 2006 betrok het museum het voormalige horecagebouw 'It Wiid' in Earnewâld. De bezoekersaantallen trokken aan

en de evenementen en exposities waren succesvol.

Omdat in 2017 de huurovereenkomst eindigde, zocht het museum een nieuwe locatie. De gemeente Leeuwarden bood de oplossing. In 2018 opende het museum zijn deuren in de rijksmonumentale W.C. de Groot boerderij bij Leeuwarden, als onderdeel van de zgn. 'Dairy Valley'.

Daarmee is het museum na honderd jaar weer terug in Leeuwarden en nu om daar te blijven.



Onze boerderij in 1914

MISSIE / VISIE

De (geschiedenis van de) landbouw is een belangrijk onderdeel van het 'Ferhaal fan Fryslân'. Vroeger, nu en zeker ook in de toekomst. Geen bedrijfstak heeft eeuwenlang zoveel impact gehad op de cultuur, de economie, voedselproductie, stad en landschap als de agrarische sector (met takken zoals de rundveefokkerij en de aardappelveredeling die een grote nationale uitstraling hadden en hebben). Het Fries Landbouwmuseum speelt hierin museaal gezien een centrale en cruciale rol. Het museum heeft op dit gebied de meest uitgebreide en unieke collectie van Nederland.

Het werpt vanuit het verleden op een contemplatieve en inspirerende manier een blik op het heden én op de toekomst. Een museum dat enerzijds al meer dan honderd jaar de waardevolle sporen die al die landbouwactiviteit heeft nagelaten zowel fysiek als digitaal bewaart en toont. En dat anderzijds ook op een inspirerende wijze naar het heden en toekomst kijkt: met activiteiten, exposities en kennisdeling.

Het Fries Landbouwmuseum is specialist op het gebied van landbouw en werkt vanuit die rol nauw samen met andere (Friese én landelijke en internationale) musea en kennispartijen.



Waar staan we voor



HEDEN

De verhuizing van Earnewâld naar Leeuwarden in 2018 is succesvol verlopen. Er is een nieuw museum gerealiseerd binnen de geplande tijd en het beschikbare budget. In 2019 werd het geprognosticeerde bezoekersaantal van 15.000 gehaald, er was een positief financieel resultaat, er werd een grote groep

*Wat een mooi museum in een prachtige boerderij. Geeft een perfect beeld van de agrarische historie en ontwikkeling in alle facetten. Enthousiaste vrijwilligers maken het plaatje compleet.
(Google review 2020)*

sponsors geworven, scholen kwamen en bezoekers verlieten enthousiast het gebouw. Reviews laten hoge scores zien.

Met dit beleidsplan geven wij gevolg aan uw besluit van 9 december 2020 (kenmerk 01818453), waarin wij gevraagd worden een nieuwe koers uit te zetten, naar aanleiding van het advies van de beoordelingscommissie Musea.

Na een jaar constructief en plezierig overleg met de provincie is de idee gerezen om de periode 2021-2024 te gebruiken om het museum een bestendige toekomst te geven. Twee advies commissies hebben meegedacht over onze toekomst (Crone en PAL). Een toekomst waarin de actualiteit en het verleden van de landbouw, ook op de schaal van Nederland en Europa, zich laat verkennen op een inspirerende manier.

Naast deze nieuwe koers blijven vanzelfsprekend de kerntaken waarin de reguliere werkzaamheden van het museum gecontinueerd worden, in de collectietaak, de publiekstaak en bedrijfstaak bestaan.

In de volgende hoofdstukken is een en ander uitgewerkt, waarbij de adviezen van de commissie Crone leidend zijn.

> *Het adviesrapport commissie Crone is in uw bezit.*



Expositie Henk Wildtschut over moderne voedselproductie (2018)

DOELEN

Dit beleidsplan is geschreven voor de periode 2022-2024 en

1. kent operationele doelen;
2. toont de beoogde uit te voeren reguliere museale taken;
3. én laat de ambities zien.

Operationele doelen concreet per jaar

- ⇒ Een gezonde financiële positie met substantieel eigen inkomsten;
- ⇒ 20.000 volwassen bezoekers per jaar aantrekken;

Daaronder:

- ⇒ 2.000 kinderen per jaar die naar educatieve projecten komen;
- ⇒ 1.500 mensen die een arrangement boeken;
- ⇒ 3.000 bezoekers uit de sponsoren groep;
- ⇒ 1.500 bezoekers via events;
- ⇒ Toename aantal 'vrienden van het museum';
- ⇒ Toename aantal sponsoren.

Uitvoering reguliere museale taken

De huidige vaste expositie beslaat bijna 500m² en laat drie grote thema's zien, die in de nieuwe exposities als leidmotief blijven gehandhaafd:

Plant en Dier (voedsel)

De bezoeker ziet de boer als voedselproducent, eerst voor zichzelf, later als bevoorradener van zijn omgeving en weer later als spil in de wereldvoedselproductie. Verwerkings- en vermarktingmethodes

van de producten maken onderdeel uit van de presentatie. Die laat ook zien hoe de boeren voortdurend werkten en werken aan vee- en gewasverbetering. Het verhaal van het Holstein-Friesian melkveeras en de pootaardappel zijn voorbeelden van ontwikkelingen die in dit thema een plek krijgen. Naast de boer is er aandacht voor de aanverwante industrie, met de productie, verwerkings- en vermarktingmethodes.

Mens en Werk (cultuur)

In de expositie over dit thema neemt de voortschrijdende ontwikkeling van de techniek op het boerenbedrijf en het sterke innovatieve vermogen van de landbouw een



De landelijk unieke behangschilderingen van Aldert van der Poort



Wat willen we bereiken



belangrijke plaats in. De ontwikkeling van nieuwe werktuigen en het perfectioneren daarvan, de landbouwmechanisatie en de introductie van nieuwe technologieën maken hier onderdeel van uit. Het werk van de mens (man, vrouw en kinderen) in het boerenbedrijf heeft ook zijn weerslag gekregen in culturele uitingen. Kunstenaars lieten zich inspireren en legden het werk op vele manieren vast: de schoonheid van het boerenlandschap, maar ook de 'schoonheid' van het geploeter van de mens om zijn dagelijks brood te verdienen is onderdeel van dit thema. Het museum heeft de afgelopen jaren een fraaie verzameling schilderijen en afbeeldingen van bijna alle bekende Friese 'boerenschilders' weten te verwerven.



De schovenbindsters Joh. Elsinga

Gebouw en omgeving (landschap)

Dit onderwerp verbeeldt de relatie van de boer en zijn omgeving. Daarin neemt het bedrijfsgebouw, de boerderij ('de kathedraal van het landschap'), een belangrijke plaats in. De bouw van boerderijen is door de jaren heen sterk veranderd. Mede onder invloed van technische ontwikkelingen zijn het steeds efficiëntere werkplekken geworden.

Daarnaast is er aandacht voor de voortdurende veranderingen van ons landschap. Nieuwe boerderijtypen en bijvoorbeeld de ruilverkaveling en natuurontwikkeling drukken hun stempel op omgeving en landschap. In dit thema maken we deze ontwikkelingen inzichtelijk en kijken we ook naar de toekomst.

De thuisbasis van het museum, de gelede boerderij uit 1909, was toen een van modernste innovatieve bedrijfsgebouwen in Fryslân. Het is symbolisch dat dit gebouw juist nu in de Dairy Valley ligt: de plek die nationaal en internationaal toonaangevend is in de landbouw.

De museale taken in het kort:

Collectietaak

De collectie verzamelen, behouden en opslaan in een depot. Het gaat daarbij om voorwerpen c.a. (foto's, films, folders, boeken en digitale info). De voorwerpen c.a. en documentatie

worden digitaal beschreven en gepubliceerd.

De uitwerking is te lezen in ons Collectieplan

Publiekstaak

Dit bestaat uit de collectie laten zien aan het publiek; zowel in presentaties als op andere manieren. Middelen zijn de vaste expositie, wisselende exposities, lezingen en presentaties, filmvertoningen, educatie, thema- en demonstratiedagen, excursies events, tuin en digitaal via het internet.

Bedrijfstaak

Alles wat voor voornoemde punten nodig is: lees de vaste kosten ten aanzien van gebouw, personeel en overige bedrijfsvoering.

Ambities

- a. Opwaardering presentaties
- b. Actualiteit
- c. Platform

A. Opwaardering presentaties

Een opwaardering van de vaste presentatie met meer belevingswaarde, interactiviteit en storytelling.

De vaste opstelling gaat een boeiende beleving worden over de voortdurende dynamiek van het platteland. Hiermee wordt een

andere kijk op de landbouw en de betrokken mensen gegeven: de landbouw als vormende kracht en als motor van vernieuwing op het platteland: vroeger, nu en in de toekomst. Actuele ontwikkelingen worden hierin meegenomen, zoals de integratie van het Nationaal Veeteeltmuseum en ideeën over de musealisering van het Friese paard. Dit biedt de aanknopingspunten voor twee cruciale ambities. Ten eerste is dat het binden van nieuwe doelgroepen, zowel (schoolgaande) jongeren als groepsbezoekers.

Ten tweede kunnen we de wereld van de Friese 'agri&food' meer nadrukkelijk verbinden met de globalisering van de landbouw. Mondiale verspreiding van Fries vee en voedsel heeft ontegenzeggelijk een stempel gedrukt op de



Hannekemaaiers, grensoverschrijdend werk: nog steeds een actueel thema



Wat willen we bereiken



wereldwijde landbouw. In ons museum kunnen bezoekers zich hier bewust van worden en reflecteren op de betekenis daarvan, alsook meedenken over wat dit betekent voor de toekomst.

Naast de actualiteit zal de vernieuwde presentatie ook een toegangspoort willen creëren voor andere trekpleisters van het platteland: bezoekboerderijen, toegankelijke voedingsbedrijven, karakteristieke landschappen en musea in Fryslân die een specifiek deelthema van de sociaaleconomische- en landschappelijke ontwikkeling van Fryslân tonen. Het FLM wordt zo een poort voor het ontdekken en begrijpen van het omringende platteland. Het is tevens een startpunt voor auto-, fiets- en wandelroutes.

Hiervoor wordt een Masterplan ontwikkeld door het gerenommeerde bureau Heijmerink/Wagemakers.

Het plan bestaat uit:

- ⇒ Ontdekken: verhalen uitgewerkt in thema's in de vorm van mindmaps en teksten;
- ⇒ Onderzoeken: belevingsvormen in schetsen met impressies en moodboards van de belevingsvormen passend bij de thema's;
- ⇒ Ontwerpen: de visualisaties van de beleving uitgewerkt in 3D impressies;
- ⇒ Ontwikkelen: budgetraming en projectplan realisatiekosten.



Meer beleven en ontdekken....

Het geheel wordt beschreven (copy writing) en opgemaakt (grafisch ontwerp) in een stijl passend bij het project. Zo ontstaat met tekst en beeld een masterplan concept wat als basis dient voor de fysieke uitwerking. Dit plan kan tevens gebruikt worden voor een fondsenwervingstraject. De kosten voor dit masterplan bedragen éénmalig € 25.000,-- In de begroting is over drie jaar totaal € 12.000,— meegenomen. Het museum draagt € 3.500,— bij en zoekt andere actoren voor het restant.

B. Actualiteit

Actuele kwesties rond voedsel, plattelandontwikkeling en landschapsbehoud zullen in events en wisselexposities een plek krijgen in het museum. De thema's van SDG's

(Sustainable Development Goals) van de

VN zullen daar aan gekoppeld worden. Een breed samengestelde Programmacommissie Landbouw & Actualiteit (PAL) adviseert hierin.

In 2024 is het FLM een brandpunt van het publieke debat zoals dat in Fryslân gevoerd wordt over de toekomst van landbouw, landschap en platteland.

Op pagina 12 e.v. staat de uitwerking van dit programma.

C. Platformfunctie.

In het verlengde van de adviescommissies Musea en Crone biedt het Fries Landbouwmuseum zich aan als verbinder.

Verbinding tussen verschillende erfgoed instellingen rondom landbouw, platteland en de sociaal-economische geschiedenis van Fryslân biedt kansen. Door de relatief kleine instellingen met elkaar te verbinden, kan geprogrammeerd worden rond dezelfde thema's. Wanneer de behoefte ook bij collega instelling leeft, is er in 2024 een vitaal netwerk opgebouwd waarin ook de

mogelijkheden tot gemeenschappelijke collectievorming zijn verkend.

Op pagina 14 staat de uitwerking van dit idee



Wat willen we bereiken

MARKETING

Het doelgroepenbeleid is een onderdeel van ons marketingplan dat wordt gevormd door de centrale branding van het museum als ontmoetingsplaats van betekenis waarin naast twee millennia



landbouwhistorie ook de hedendaagse landbouw centraal staan. Het museum nodigt in principe iedereen uit: boeren, buitenlui en stadsbewoners. Voedsel en de SDG's van de VN vormen in de programmering het verbindend element en sluiten aan op actuele thema's waardoor het verleden en heden continu met elkaar verbonden worden. Daarbij kijkt het museum (ook) nadrukkelijk naar de Green Deal (en New European Bauhaus) als verlengde van de SDG's. Het museum zoekt daartoe naar partners (oa. Blue Yard) voor projecten en fondsenwerving.

Alle activiteiten en evenementen die in het museum georganiseerd worden, hebben een duidelijke link met de gekozen positionering. De marketingactiviteiten van het museum focussen zich primair op twee grote doelgroepen:

- ⇒ **Bezoekers afkomstig uit of verblijvend in Friesland**
- ⇒ **Kinderen, deels in gezinsverband en deels via events en educatie**

Andere marketingdoelen zijn

- ⇒ het vergroten van naamsbekendheid;
- ⇒ het genereren van meer bereik uit diverse specifieke doelgroepen (bv. trekkerliefhebbers);
- ⇒ samenwerking met partners in Fryslân intensiveren voor een meer divers en sterker inhoudelijk aanbod;
- ⇒ het creëren van binding;
- ⇒ het museum als gesubsidieerde en gesponsorde instelling laten wortelen in de provincie, zodat een stabiele financiële basis wordt gelegd;
- ⇒ een geoliede organisatie creëren die op adequate manier reageert op impulsen van binnen en buiten;

En (indirect)

- ⇒ bestuur, eigen personeel, vrijwilligers en andere direct betrokkenen informeren over de gang van zaken in het museum;
- ⇒ het museum in algemene zin in de provincie en landelijk bekend maken;
- ⇒ de vaste en wisselexposities telkens weer voor het voetlicht brengen;
- ⇒ evenementen en demonstraties provincie breed bekend maken;
- ⇒ het educatieve programma provinciaal promoten;
- ⇒ de vriendenclub en sponsoren club breed promoten;
- ⇒ de collectie tonen, uitbreiden en voor het voetlicht brengen.

Het doelgroepenbeleid is uitgewerkt in een marketingplan.

PLANNEN

Het museum trekt zijn publiek (naast de vaste presentatie), met wisselende exposities, events en educatie.

Wisselende exposities

Per jaar zullen er steeds 2 á 3 wisselende exposities zijn. Afhankelijk van het aanbod en het budget. De exposities zullen net als de afgelopen jaren een mix zijn van thema-exposities, kunstnijverheid en fotografie. De presentaties hebben elke keer een duidelijke link naar het heden en de actualiteit en worden gekoppeld aan events, lezingen en educatie. Het ontbreekt het museum tot nu toe aan een echt grote ruimte om grotere en kwalitatief betere exposities te programmeren. Het bestuur opteert voor de mogelijkheid om de schuur hier geheel voor in te ruimen.

Planning

2022

Thema duurzaamheid

Een expositie over veehandel en export n.a.v. een dan te verschijnen onderzoek (+ boek) naar de omvang en impact van deze bedrijfstak die al eind 1800 grote vormen aannam. De Programmagroep Actualiteit (PAL) haakt hier op aan met een dialoogevent rond dit thema.

Deelname aan de triënnales van LF2028, waarbij die van 2022 de eerste is, met als thema Arcadia. Het museum wil hierin gaan



samenwerken met het Fries Museum. Het wandelende Arcadiabos krijgt op het museumterrein een pedant in de vorm van een permanent 'voedselbos'. Dit als opmaat in een groter project in 2025 onder de noemer Rural ReGeneration 2022 – 2025. Dit is een langdurig onderzoeks- en presentatieproject rond de vraag hoe het platteland zich opnieuw kan uitvinden, met een kleine teaserpresentatie die opent met de Friese triënnale Arcadia in mei 2022 en een grootschaliger en internationaler project in 2025. De tentoonstelling in het Fries Museum verkent, gevisualiseerd

De Landschapstriënnale is een manifestatie op basis van een flexibel format met exposities, seminars, debatten, excursies, optredens en andere bijeenkomsten, gericht op verleden, heden en toekomst van het Nederlandse landschap. Waar mogelijk haakt het museum hier op in



Hoe gaan we dat doen

12



door hoogstaand design, hoe menselijke activiteiten het landschap vormgeven, de rol van culturele identiteit, de creatie van natuur en de relatie tussen mens, dier en land, in Fryslân, maar ook daarbuiten. De Franse curatoren Ms. Laura Drouet and Mr. Olivier Lacrouts van Studio Dots zullen zich in aanloop naar 2025 een half jaar in Fryslân wortelen en samenwerken met bijvoorbeeld akkerbouwers, designers, makers en studenten, het Fries Landbouwmuseum, het Fries Natuurmuseum, It Fryske Gea en de Friese Milieufederatie zijn gevraagd als samenwerkingspartners.



Wol heeft kansen voor de toekomst

100% Wol: over herintroductie en hergebruik van wol o.a. in de bouw (isolatie) en nieuwe verdienmodellen voor de boer. Er gaat nu jaarlijks een miljoen ton wol verloren.

2023:

Thema landschap

Gelede boerderijen (samen met de boerderijstichting) over innovaties in het bedrijfsgebouw.

Boerehiem: een expositie die het museum maakt samen met de Boerderijstichting over de aan aankleding en aanzicht van het erf door de eeuwen heen. Daarbij aandacht voor de impact van het bedrijfsgebouw op de Friese horizon.

Het museum participeert graag in het provinciale werkplan 'Takomst Fryske Pleats'.

2024

Thema Stadslandbouw

Steeds meer mensen leven in de stad en steeds vaker wordt gezocht naar mogelijkheden om **in** de stad voedsel te verbouwen. Dat kan in tuinen maar ook in flatgebouwen (vertical farming). Samen met het Van Hall instituut gaat het museum dit oppakken. Verder worden hier HCL in Leeuwarden en de Tiid in Bolsward bij betrokken want in vroegere eeuwen was stadslandbouw heel normaal!

Nog in ontwikkeling **'De reis'**: in 1874 trok een commissie van de Friese Maatschappij van Landbouw naar Duitsland en Denemarken om daar de nieuwe landbouwontwikkelingen te bestuderen. Het rapport in de vorm van een dagboek is

bewaard gebleven. Het museum gaat deze reis opnieuw maken samen met een cameraploeg van Omrop Fryslân. *Wat is er nu nog te zien van de fabrieken en boerderijen die ze bezochten? Veel apparatuur dat later hier gebruikt werd (karntonnen, centrifuges) kwam daarvandaan. Nu is het Friesland met zijn roestvrijstaalindustrie die de wereld voorziet van kaasfabrieken.*

Het museum gaat op zoek naar een tweetal collega-musea in Duitsland en Denemarken voor samenwerking en uitwisseling van objecten.

Pop up museum

Al vele jaren is het museum met een pop up presentatie prominent aanwezig op de grote tweejaarlijkse landbouwbeurs in Leeuwarden. Zo'n 25.000 boeren en buitenlui maken dan kennis met ons museum. Deze wordt elke keer in overleg met de beursorganisatie ingericht aan de hand van een bepaald thema. Het museum verzorgt daar kinderactiviteiten bij en een pop up bios met oude landbouwfilms. Ook op 'Open Dagen' zoals op de nabijgelegen Dairy Campus is het museum present.



Keje fan de Kilewier was de blikvanger tijdens 'Stormruiter'

Verder is het museum aanwezig bij jaarmarkten zoals de Agrarische Dagen in verschillende steden en dorpen. Daar ligt naast het tonen van voorwerpen de nadruk op promotie. Op verzoek kan het museum ook op locaties pop up exposities

organiseren. Een goed voorbeeld uit het verleden is de theatervoorstelling 'Stormruiter' (2018), toen het museum op verzoek van het Koninklijk Fries Paarden Stamboek in de ontvangstruimte van de voorstelling het paard Keje en de sjees toonde. (100.000 bezoekers)

Satelliet exposities

Naast presentaties in het museum wordt extern geëxposeerd: daarover zijn afspraken gemaakt met de nabijgelegen Dairy Campus en CRV Delta op de Werpsterhoeke. Daarnaast maakt het museum regelmatig op verzoek een tijdelijke exposities; denk daarbij aan de tweejaarlijkse Landbouwbeurs.





Actualiteit

Het doel van de Programmacommissie Actualiteit & Landbouw (PAL) is om het Fries Landbouwmuseum nadrukkelijker in het maatschappelijk debat rondom de hedendaagse ontwikkelingen in de landbouw landschap en **platteland te positioneren**.

Door de inbreng van externe adviseurs is het FLM beter in staat om vernieuwende actualiteiten te programmeren en aan te sluiten bij de huidige ontwikkelingen in landbouw, landschap en platteland.

De adviesraad organiseert (mede) een programma van activiteiten, waaronder lezingen en discussiebijeenkomsten.

De PAL bestaat uit externe deskundigen c.q. vertegenwoordigers van kennisinstellingen, onderwijs, natuur- en landbouworganisaties en het bedrijfsleven, die vanuit hun netwerken expertise hebben om de genoemde doelstelling te realiseren. Vanuit het museum zijn de voorzitter en de directeur vertegenwoordigd. De laatste fungeert als liaison naar de

museumorganisatie.

De PAL werkt aan de hand van een 'werkmodel' waarbij de PAL het programma samenstelt en mede zorgdraagt voor de uitvoering. De museumorganisatie ontzorgt de PAL v.w.b. technische voorzieningen, catering en marketing/pr. c.a. De PAL is inmiddels actief en heeft besloten om de actualiteit zo goed mogelijk te volgen door kort op het jaar activiteiten ontplooiën. In het voorjaar wordt geëvalueerd en nieuwe events geïnitieerd. In de herfst worden deze verder uitgewerkt en geïmplementeerd

2022

In 2022 zijn drie activiteiten geprogrammeerd

Winter

Landbouw als essentiële schakel in **nutriënten kringloop**. Daarin wordt samenwerking gezocht met theatermaker Fides Lapidaira. Onder het motto 'poep is goud waard' trekt zijn het land door langs festivals en evenementen om zoveel mogelijk mensen bewust te maken van de waarde die wij dagelijks creëren en wegspoelen. BROODJE POEP serveert overheerlijk broodjes waarvan de ingrediënten groot zijn geworden dankzij compost van menselijke poep en plas. Broodje Poep staat voor een groter doel: het mondiaal sluiten van onze voedselkringloop. We eten voedsel, dat we uitplassen en poepen, daar maken we compost van die de aarde bemest om voedsel te





verbouwen, om dat weer op te eten, waar weer compost van komt waar we voedsel mee verbouwen dat we weer opeten.

Voorjaar **2022**: Rondom de expositie '**vee-export en veehouderij**'. Debat / gesprek over de economische realiteit van landbouw. Landbouw in Friesland is ook groot geworden met / dankzij export. Hoe gaat dat in de toekomst en hoe maken we nog meer verbinding met maatschappelijke en ecologische uitdagingen van landbouw. Dit gekoppeld aan SDG's. In de zomer / najaar 2022 organiseert het museum een tentoonstelling over **wol en hergebruik**. Hier wordt rondom herfstvakantie een activiteit (lezing of klein congres) georganiseerd o.a. over toepassing van (oude) wol in de bouw (isolatie).

2023

Staat in het teken van 'boerderij en hiem' met als PAL-thema boerderijenbouw met debat over moderne gebouwen in het oude landschap.

N.a.v. expositie gelede boerderijen en innovatie in de 20^{ste} eeuw en de zomer expositie over **Boerehiem** met aandacht voor de aankleding van het landschap. Dit kan gekoppeld worden aan het project 'Nije Pleats met een debatavond met architecten over de behaalde resultaten en kansen voor de toekomst. Daarnaast komt er aandacht voor hergebruik en herbestemming.

2024

nog in te vullen

Platformfunctie

Naast de 'vaste' partners in het collectiecentrum, waarmee al intensief wordt samengewerkt, zoekt het museum samenwerking met de provincie om de komende jaren te komen tot verbinding tussen potentiële 'plattelands gerelateerde' partners. De provincie heeft als landbouwgebied bij uitstek, veel verzamelaars en musea die zich met landbouwgeschiedenis en platteland bezighouden. Er is een grote mate van betrokkenheid met het 'landleven' van vroeger. Tegelijkertijd is er ook versnippering in het aanbod en is er overlap tussen aanbod en collecties. Zodoende is er weinig zich op de totale collectie van



Hoe gaan we dat doen



agrarisch erfgoed in Fryslân.

Vanuit deze constatering liggen er kansen in het gezamenlijk door ontwikkelen van een overkoepelend verhaal waarmee de betekenis van het platteland verteld kan worden. Dat verhaal kan mede de basis vormen voor een meer expliciete visualisering met objecten uit de kunst (nijverheid). Ook zou er samengewerkt kunnen worden in de vormen en activiteiten waarmee het collectieve verhaal verteld kan worden. Dit vraagt in alle gevallen om kennisdeling en – verspreiding. Het Fries Landbouwmuseum ziet kansen voor samenwerking rond de geschiedenis van het platteland, met de nadruk op de sociale en economische geschiedenis van de boeren, landarbeiders, ambachtslieden en nijverheid.

Vooreerst gaat het museum een praktische samenwerking initiëren rondom 'alde maaie'. Deze dag / weekend is een uitgelezen moment om als 'plattelandsmuseum seizoenstart' te

Alde Maaie viel op 12 mei en was van 1701 tot in de 20e eeuw de Friese naam voor de grote verhuisdag in de provincie Friesland.

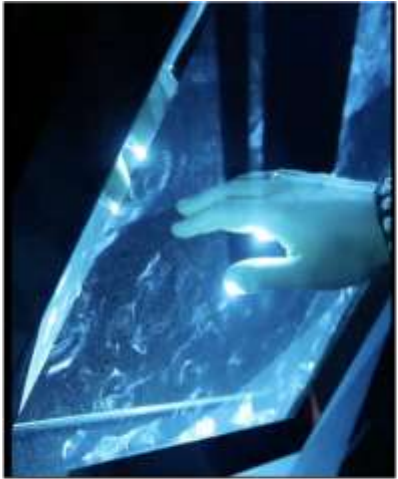
Voor 1701 werden op 1 mei van de 'Juliaanse kalender' de pachtovereenkomsten afgesloten en werden de knechten en meiden verhuurd voor het komende jaar.



gaan fungeren. Het museum zoekt daarom contact met collega instellingen om deze dag op de kaart te zetten. Het Landbouwmuseum opteert daarbij om als initiator en bemiddelaar op te treden.

Bij succes (en gewenning) kan er in de jaren daarna meer samenwerking gezocht worden zoals:

- ⇒ Kennisuitwisseling
- ⇒ Objecten / materialen uitwisseling
- ⇒ Gelijke Thesaurus opbouw
- ⇒ Uitwisseling tijdelijke exposities
- ⇒ Gezamenlijke activiteiten
- ⇒ Samenwerking in promotie



Hoe gaan we dat doen



EN VERDER

Het museum heeft plannen voor uitbreiding, daarvoor is inmiddels een bouwvergunning bij de gemeente Leeuwarden aangevraagd, door de Stichting Alde Fryske Pleatsen die de bouw realiseert. Bij de bouw in 2018 was onvoldoende budget beschikbaar om alle wensen te realiseren.

Het bestuur streeft er naar om in 2022 de oppervlakte van het museum sterk te vergroten met extra expositieruimtes (ca. 800m²). Dit betekent een verdubbeling van het expositieoppervlak en daarmee ontstaat meer ruimte voor wisselende exposities en voor de integratie van de verschillende onderdelen en invullingen.

De gebouweigenaar Stichting Alde Fryske Pleatsen is wederom financier en verantwoordelijk uitvoerder van de bouwplannen. De middelen zijn inmiddels voor een belangrijk deel verworven door deze stichting o.a. via een legaat.

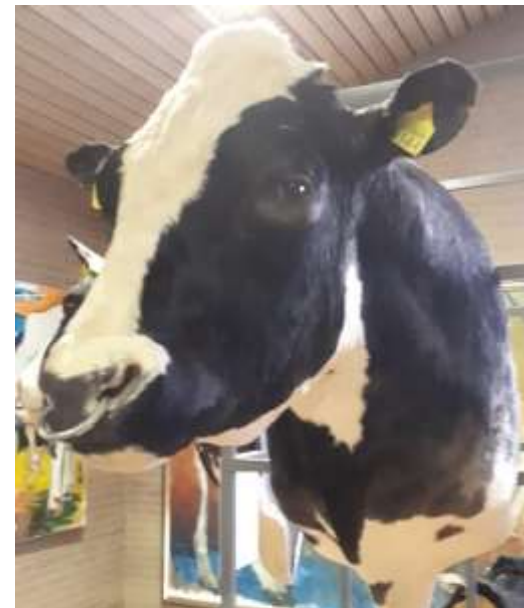
De Stichting Fries Landbouwmuseum (en de provinsje) lopen in deze geen financiële risico's. De gehele nieuwbouw is afhankelijk van vergunningen etc., naar verwachting gereed eind december 2022.

De hierna genoemde plannen zullen via een fondsenwervingstraject gefinancierd gaan worden.

- ⇒ **Integratie Veeteelt Museum / Us Mem**
- ⇒ **De wereld van het Friese paard**
- ⇒ **Eventplein**
- ⇒ **Educatieve ruimte / educatie**

Integratie Veeteelt Museum

In 2019 zijn contacten tot stand gekomen tussen het Fries Landbouwmuseum en het Nationaal Veeteelt Museum (NVM) in Beers (Noord-Brabant). Door omstandigheden is dit museum in 2019 gesloten. Besloten is dit museum te integreren, waarmee het Fries Landbouwmuseum vanaf 2023 de Nationale Veeteelt collectie in bezit heeft. Het NVM was gevestigd in het voormalige KI-station van de Vereniging voor Kunstmatige Inseminatie bij Rundvee 'Land van Cuijk' in Beers. In het laboratorium van dit KI-station werd al in een vroeg stadium embryotransplantatie toegepast.



De befaamde topstier Sunny Boy is weer terug in Friesland

In de plannen rondom de herinrichting en opwaardering van de vaste presentatie wordt deze integratie meegenomen.

Dit is inclusief de objecten die door de Stichting 'Us Mem' zijn overgedragen aan het museum.

De wereld van het Friese Paard

Het Friese paard is immens populair. Nationaal en internationaal trekt het veel aandacht. Vooral tijdens de jaarlijkse paardenshows komen er duizenden, veelal buitenlandse bezoekers, naar Leeuwarden en Fryslân. De Friese paardenwereld wordt gevormd door fokverenigingen, enthousiaste hobbyfokkers, topfokkers, het KFPS (Paardenstamboek), koersen, keuringen, kampioenschappen, de handel in en export van Friese paarden en natuurlijk de honderden Friese paarden die figureren in het landschap en acteren tijdens de vele paardenevenementen, zelfs als trekker van



Het Frysk Hynder als publiekstrekker

de koets van de koning. Verder is het paard prominent aanwezig in internationale series als 'Game of Thrones' en films als 'Zorro'.

Ondanks de onmiskenbare aanwezigheid van het Friese paard in de Friese mienskip ontbeert het een vaste, fysieke, prominente plek in onze provincie. De enige logische plek is het Fries Landbouwmuseum. Dat betekent dat het museum in een parallel maar inclusief museum het paard een vaste plek gaat geven. In het museum beleeft de bezoeker het Fries paard in al zijn facetten: de schoonheid, de kracht, de trots, de pracht, de verbondenheid van menner en paard en hoe

het Friese paard evolueerde van werkpaard op het boerenland tot luxe rijpaard en showster.

Concreet biedt de presentatie het volgende:

- ⇒ een audiovisuele beleving waarin beeld en geluid de bezoeker meeneemt in een overdonderende, impressie van het Friese paard;
- ⇒ een expositie bedoeld voor een breed publiek, met historische voorwerpen, attributen, foto's en schilderijen die verbonden zijn met het Friese paard.

Dit plan is meegenomen in het masterplan upgrading presentaties



Wat zijn de verdere plannen

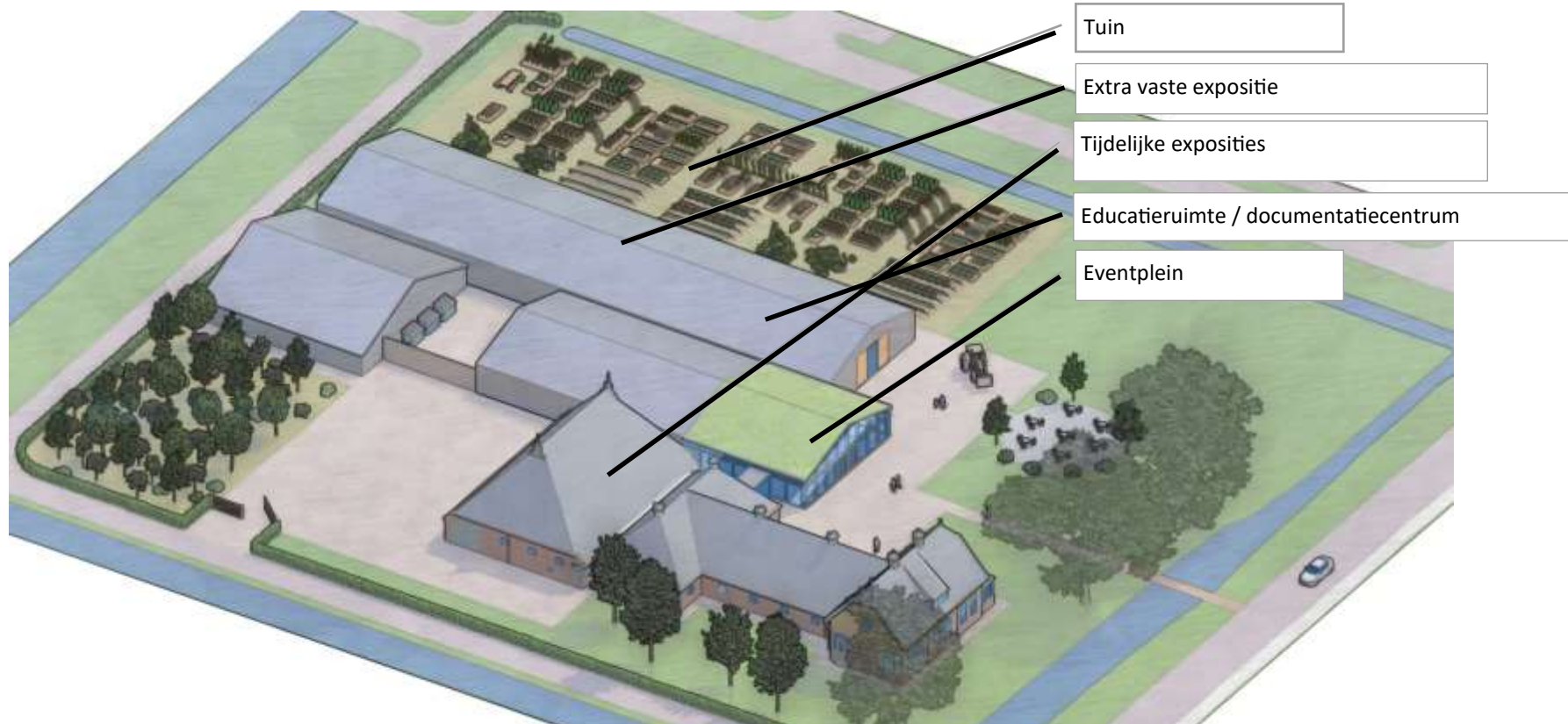


Eventplein

Na de opening van het museum op de nieuwe locatie is met de groei van groepen en arrangementen een sterke vraag ontstaan naar horeca: koffie met gebak, luxe broodjes, stampotten, bbq's. Bij groepen onder de 15-20 personen kan dat door vrijwilligers

gedaan worden, daarboven wordt catering ingeschakeld, omdat dat niet, qua werkbelasting, door vrijwilligers gedaan kan worden.

Dit is echter geen bevredigende situatie. Vele groepen wijken uit naar andere locaties wat leidt tot omzetverlies. Een grotere ruimte die door een cateraar kan worden gepacht in



Situatietekening (architect Marten Atsma)

combinatie met een theetuin past binnen de bestemmingsplanvoorwaarden en kan daarom van grote meerwaarde zijn. Mede omdat het museum het middelpunt van de landbouw wil zijn, zijn goede faciliteiten als horeca en zaal belangrijk. Hiervoor wordt aan de voorzijde van de bestaande hal een uitbreiding van 250m² gerealiseerd, die tevens dienst doet voor ad-hoc events als markten en beurzen. Deze ruimte zal verder zo worden aangepast dat deze los van het museumgebouw gebruikt kan worden. Met de gemeente Leeuwarden is het bestuur in overleg om hier een wijkfunctie (ontmoeting) aan te koppelen

Educatief centrum

Het Fries Landbouwmuseum rekent educatie tot een van zijn speerpunten. Daarom worden er de komende jaren inzake educatie ook een aantal grote en belangrijke stappen gezet. De komst van het nieuw te bouwen Integraal Kind Centrum (IKC) (2021) naast het museum is een belangrijke partner en een cruciale stap in de ontwikkeling van het educatieve deel van het museum. Het PCBO Leeuwarden e.o. heeft ca. 6.000 leerlingen, daarvan worden er 300 naast het museum gehuisvest. Met het Kindcentrum maakt het museum educatieve programma's. Het stuk groen tussen museum en IKC wordt omgebouwd tot een 'Proeftuin', een gedeelde tuin waarin volop aandacht is voor voedselproductie en het thema gezonde school. Het gaat dan om praktisch aanschouwelijk onderwijs door de diverse gewassen in de tuin. De Proeftuin is daarmee ook een samenwerking met het

Platform Oude Rassen en Gewassen: zij zorgen voor zo'n honderd verschillende rassen en gewassen in de tuin. Verder is er achter het museum ruimte voor een 'voedselbosje'. Het museum zoekt hierin samenwerking met het IVN. Tot nu toe is er geen ruimte in het gebouw voor educatie, in de nieuwbouw is daarin voorzien (100m²).



Buitenactiviteiten met buitenschoolse opvang

Samenwerking met Friese Rassen en Gewassen

Het museum ziet kans op samen te werken met de Stichting Friese rassen en Gewassen op het gebied van educatie (eerder genoemd) en promotie. Het gevraagde budget van in totaal € 50.000 zal worden ingezet tijdens de 3-jarige





beleidsperiode. Een klein deel hiervan (10K) wordt aangewend voor cofinanciering van de inrichting van het educatief centrum (totale kosten 40K).

Het andere deel wordt gebruikt voor educatie uren en promotieactiviteiten. (e.e.a. in afstemming met de Stichting Friese rassen en Gewassen).

Insteek is om in deze periode onderzoek te doen naar de mogelijkheid voor een startup voor het realiseren op termijn van een 'arkepleats': een boerderij in Friesland die op commerciële basis (Community Sustained Agriculture) o.a. met voedselabonnementen van Friese rassen en gewassen kan demonstreren, vermeerderen, produceren en vermarkten.

Educatie

De titel van dit educatieve programma voor het basisonderwijs, 'Een schuur vol eten', verwijst naar de oude boerenschuur waar vroeger het eten voor de koeien werd opgeslagen. Nu is in die schuur (een deel van) het museum gevestigd waar het verhaal van de landbouw en daarmee het verhaal van de voedselproductie wordt getoond.

Steeds vaker lijken kinderen niet meer weten waar hun eten vandaan komt. Het museum stelt zich ten doel dat verhaal te vertellen, daarbij de kloof tussen boer en burger te verkleinen. Het verweeft het historische verhaal van het Landbouwmuseum met het verhaal van vandaag, want in feite draait het om de vraag: hoe produceren we ons eten? De hamburger uit de bekende

fastfoodketen komt uiteindelijk als grondstof voor 100% bij de boer vandaan.

Tot op heden wordt de educatie volledig georganiseerd en uitgevoerd door vrijwilligers. Het museum vindt educatie echter een belangrijk onderdeel van het totaalaanbod. Dit in



Voedsel educatie in dit geval waar komt de aardappel vandaan

combinatie met de groei van het aantal kinderen dat langskomt, wil en moet het museum de educatie met ingang van 2022 serieus aanpakken. Dat betekent dat het museum wil investeren in een professionele educatieve begeleiding. Hiervoor is inmiddels voor 2 jaar budget verworven. Deze begeleider (0,5 fte) werkt bij de uitvoering van het educatief plan samen met vrijwilligers (veelal oud - onderwijzers).

Voor het middelbaar- en hoger onderwijs worden speciale programma's ontwikkeld in samenwerking met deze opleidingen. Dit betreft onder meer Nordwin/Aeres met hun praktijklessen en NHL Stenden Hogeschool Opleiding Communication & Multimedia Design en Docentenopleiding. Ze vallen daarom buiten het educatieplan.



Wat zijn de verdere plannen

PLANNING



Wanneer gaan we wat doen

25

	Actie:	2021				2022				2023				2024			
		Q	Q	Q	Q	Q	Q	Q	Q	Q	Q	Q	Q	Q	Q	Q	Q
		1	2	3	4	1	2	3	4	1	2	3	4	1	2	3	4
Basisfinanciering																	
Aangepast Bedrijfsplan	Museum	■	■	■													
Besluitvorming	Provincie			■	■												
Budgettaire dekking basisfinanciering	Provincie					■	■	■	■	■	■	■	■	■	■	■	■
Dekking incidentele plannen	Provincie					■	■	■	■	■	■	■	■	■	■	■	■
1. Belevingswaarde en Publiekspresentatie																	
Projectplan opstellen	projectleider (inhuur)			■	■												
conceptontwikkeling	directie + projectleider			■	■	■	■										
Conceptontwikkeling met extern ontwerpbureau	idem							■	■	■	■						
Financiering	Museum en diverse actoren									■	■	■	■	■			
Productie	Museum												■	■	■	■	■
Oplevering & evaluatie	Museum																■
2. Actualiteitswaarde																	
Projectplan opstellen	Directie i.s.m. werkgroep	■	■														
Uitvoering	idem		■	■	■	■	■	■	■	■	■	■	■	■	■	■	■
Conceptontwikkeling programmering & marketingplan	Directie	■	■	■	■			■	■	■	■	■	■	■	■	■	■
Uitvoering	Museum							■	■	■	■	■	■	■	■	■	■
3. Platformfunctie																	
Start project	Museum + partners							■	■								
Vervolgproject(en)	Museum + partners									■	■	■	■	■	■	■	■
Educatie																	
Conceptontwikkeling programmering	Educatie							■	■	■	■	■	■	■	■	■	■
Uitvoering i.s.m. IKC / PCBO	Museum / IKC							■	■	■	■	■	■	■	■	■	■

Planning onder voorbehoud budgetten



Teksten: Fries Landbouwmuseum
Opmaak: D-sign
Print: Keer man Snaek
Fries Landbouwmuseum
Felling 6
8912 CG LEEUWARDEN
www.frieslandbouwmuseum.nl

